

肿瘤标志物 解读身体的“健康信号灯”



在医院体检报告中，我们常会看到“肿瘤标志物”这一项。这些看似陌生的指标究竟是什么？它们又能告诉我们哪些健康信息？

什么是肿瘤标志物？

肿瘤标志物是人体内一些特殊的蛋白质、糖类或酶类物质。它们可能由肿瘤细胞产生，也可能是身体对肿瘤的反应产物。通过血液、体液等检测，这些“信号分子”能帮助医生评估肿瘤风险、监测治疗效果。但需要注意的是，肿瘤标志物并非诊断癌症的“金标准”，需结合影像检查、病理活检等综合判断。

常见肿瘤标志物有哪些？

1. 甲胎蛋白（AFP）
关联疾病：原发性肝癌（显著升高时需警惕）。

其他情况：肝炎、肝硬化患者也可能轻度升高，孕妇因胎儿分泌 AFP 也会出现生理性升高。

2. 癌胚抗原（CEA）
广谱型标志物：与胃癌、肠癌、肺癌等多种癌症相关，更多用于疗效监测而非早期筛查。

3. 糖链抗原家族（CA 系列）
CA125：卵巢癌的重要参考指标，但盆腔炎症、子宫内膜异位症也可能导致升高。

CA153：与乳腺癌相关，尤其对转移性乳腺癌监测更有意义。
CA199：提示胰腺癌、胆管癌、胃癌等消化道肿瘤风险。

4. 神经元特异性烯醇化酶（NSE）
小细胞肺癌“风向标”：也见于神经内分泌肿瘤等。

理性看待检测结果
单一指标高≠患癌：炎症、良性病变或个体差异可能导致假阳性。

正常值≠排除肿瘤：早期癌症可能不引起标志物升高。

动态监测更关键：医生会结合多次检测结果、临床症状综合判断。

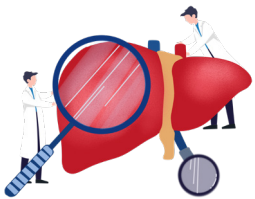
专家提醒：
肿瘤标志物是健康管理的“提示灯”，而非“判决书”。养成定期体检习惯，关注身体异常信号（如长期消瘦、不明肿块等），才是防癌的关键。未来，随着医学进步，更多精准的早期筛查技术将为我们保驾护航。
（注：本文检测指标解读仅供参考，具体诊断请遵医嘱。）

（检验科 鲁孝芹）

乙型肝炎（简称乙肝）是我国常见的传染病之一，许多人一听到“大三阳”“小三阳”就感到紧张，甚至对乙肝患者产生误解。其实，科学认识乙肝的传染性和病情发展，不仅能帮助普通人正确预防，也能让乙肝患者更积极地面对生活。

乙肝的检测通常通过“乙肝两对半”来判断，包括乙肝表面抗原、乙肝表面抗体、乙肝 e 抗原、乙肝 e 抗体和乙肝核心抗体五项指标。如果乙肝表面抗原、e 抗原和核心抗体同时阳性，就是俗称的“大三阳”，通常提示病毒复制活跃，传染性较强；如果乙肝表面抗原、e 抗体和核心抗体阳性，则是“小三阳”，一般认为病毒复制减弱，传染性较低。

然而，医学研究发现，“小三阳”并不代表绝对安全。过去认为“大三阳”患者病毒不再复制，但通过更精准的 HBV-DNA 检测（一种直接检测病毒遗传物质的技术）发现，部分“小三阳”患者体内仍有少量病毒复制，仍可能具有传染性。因此，仅凭“两对半”结果无



法完全判断病情，还需结合 HBV-DNA 检测来更准确地评估病毒活跃度。

乙肝主要通过血液、母婴和性接触传播，日常生活中的握手、共餐、拥抱等行为不会感染。预防乙肝最有效的方法是接种疫苗，普通人无需过度恐慌。对于乙肝患者来说，定期检查、规范治疗和健康生活方式是关键。在医生指导下，合理使用抗病毒药物，大多数患者可以控制病情，像健康人一样生活和工作。

乙肝并不可怕，可怕的是误解和歧视。科学防治乙肝，需要我们正确认识它，消除偏见，给予患者更多的理解和支持。只有全社会共同努力，才能让乙肝患者不再背负不必要的心理负担，安心治疗，健康生活。

（检验科 赵艳）

科学认识乙肝：大三阳、和小三阳



办院宗旨

传承中医
创新实践
护佑健康

院训

大医精诚
仁和善行

核心价值观

爱院
敬业
诚信
友善

主 编：徐勤伟

副 主 编：杨永勤

刘付强

候衍强

杨方良

一版编辑：孙 晶

二版编辑：展光保

三版编辑：杨 睿

四版编辑：刘维娜

编辑部电话：0538-2700166

新泰中医医院

通讯

新泰市中医医院主办
E-mail:xtszydyb@163.com

泰安市内部资料准印证第 129 号
Http://www.xtszyy.com.cn

2025 年 5 月 31 日 星期六
第 4 期（总第 160 期 内部交流、免费发放）

我院举行 5·12 国际护士节庆祝大会

在守护生命的战场上，有这样一群新时代南丁格尔精神的践行者，她们曾庄严宣誓，将南丁格尔救死扶伤精神作为信仰，在昼夜交替的护理岗位上书写着大爱无疆的时代答卷。她们以仁心仁术生动诠释“人民至上、生命至上”的价值追求。

5 月 9 日，我院在 1 号会议室隆重召开“关爱护士暖人心，提升服务共前行”“5·12”国际护士节庆祝大会。新泰市卫健局党组成员、副局长伊永军，我院党委副书记、院长徐勤伟，医院党委书记杨永勤，医院副院长刘付强、候衍强、杨方良，医院中层干部、部分护理工作人员及受表彰的先进个人和科室代表参加会议。杨永勤主持会议。

徐勤伟在致辞中首先向全院广大护理工作同仁致以节日问候，向获得表彰的个人和团队表示祝贺。他表示，护理工作是一项平凡而伟大、凝聚爱与奉献的事业，护理队伍是医院建设和发展的重要力量。在全院护理工作者的共同努力下，医院护理质量和安全管理更加规范、中医护理品牌更加响亮、护理服务半径不断延伸，为患



者带来了生的希望与温暖，不仅赢得了患者的信任和赞誉，也为医院赢得了荣誉和尊重。

他要求，面向未来，一是要让护理工作更有温度。把“以患者为中心”的理念落实到每一个细节。二是要让护理团队更

有活力。进一步完善护士职业发展通道，让每位护士都能获得成长机会。同时，更加关心护士的身心健康，改善工作环境。

三是要让护理品牌更有特色。打造一批叫得响、立得住的中医护理品牌。
伊永军在讲话中表示，全院护理工作

者始终践行“健康所系、生命相托”的誓言，在应对突发公共卫生事件、提升老年护理服务能力、推进“互联网+护理”创新等工作中展现了非凡担当。护士们用专业守护生命，用温情抚慰病痛，特别是在智慧医院建设、中西医结合护理推广等领域的突破，为全市卫生健康事业高质量发展注入了强劲动力。

他提四点要求，一是锚定高质量发展，争做护理创新的排头兵。二是聚焦群众需求，打造全周期服务新标杆。三是弘扬职业精神，传递医者仁心正能量。四是强化协同联动，构建高效能团队新生态。

会上，刘付强宣读《新泰市中医医院关于表彰庆祝“5·12”国际护士节系列活动先进集体和个人的决定》，与会领导分别为在“护理案例汇报比赛”和“中医护理技能比赛”中获得一、二、三等奖先进集体和先进个人颁奖。

颁奖结束，与会人员观看了优质护理服务创新展示和八段锦视频展示。

（宣传办 展光保）

4 个习惯加速颈椎报废，太危险！

日常生活中，不少人喜欢趴在桌子上午睡，还有人喜欢追求“天鹅颈”，更有人为了拍照好看，常常极限拉长脖子。殊不知，这些行为偶尔做做无伤大雅，但长期以往可能改变颈椎的生理曲度，导致颈椎生理曲度变直，甚至引起脊髓损伤等更严重的后果。

那么，什么是颈椎生理曲度变直？它有何表现和危害？哪些习惯会加速我们的颈椎报废，身体“瘫痪”？

正常情况下，人类的脊柱存在 4 个生理曲度，包括颈胸腰骶四个曲度，其中颈椎会呈现出一个“C”形的自然生理曲度，四个生理弯曲上下延续，就好像一条波浪线，其中一个曲度变化，会连带着上下曲度一起发生变。

颈椎生理曲度变直是现代入常见的健康问题，其诱发因素较多，包括职业因素、疾病因素、生活习惯因素等。

1. 疾病因素：疾病因素主要有三个方面，一是慢性退行性病变，例如中老年人因椎间盘脱水、弹性下降，椎间隙变窄，自然退变导致曲度消失，甚至可引起颈椎病、后纵韧带、黄韧带骨化等疾病，严重时还可能导致肌力下降甚至瘫痪；二是颈椎间盘突出、强直性脊柱炎、结核或肿瘤

等也会直接改变颈椎结构；三是外伤，颈部撞击、扭伤等急性损伤也可加速颈椎曲度变化。

2. 职业因素：舞蹈、拳击等职业的重复性动作，可能会导致颈椎生理曲度变直。

3. 习惯因素：除了以上疾病和职业因素，以下 4 个不良习惯，也是颈椎生理曲度变直的主要原因，这也是该病多发于长期伏案、低头族和姿势不良人群的缘由。

1. 长时间低头看手机或伏案工作：头的重量相当于体重的七分之一，向前伸头会让颈部压力升高 3-5 倍。长时间低头看手机或电脑屏幕会导致颈后肌群持续紧张、劳损、挛缩，而颈后肌群长期紧张，而前侧肌群无力，导致颈椎动态平衡被打破。

2. 错误坐姿：斜坐可使脊柱发生侧弯，而含胸驼背、眼睛距离屏幕或书本太近都可使颈椎长时间处于前屈受力状态。

3. 枕头过高或过低：枕头过高使颈椎过度前屈，过低则缺乏支撑，均会破坏自然曲度。

4. 午休时趴睡：颈部扭曲，肌肉韧带长时间紧张。

颈椎生理曲度变直不容小视严重可能会导致瘫痪

如果颈椎生理曲度变直，会对关节周围的骨头、肌肉以及韧带等产生不良影响，引发临床症状。

1. 单纯颈椎曲度变直可能没有临床症状，或是偶发颈部僵硬、胀痛等，经过休息或按摩可以缓解。

2. 长时间颈椎曲度，外形上可引起头前伸、富贵包、驼背、圆肩、脖子缩短粗、

双下巴、脸型不对称等。

3. 严重的颈椎曲度变直则可因伴发颈椎病、神经根受压等疾病而出现手部麻木、颈部疼痛不适等，更严重的时候会出现头晕、眼花、恶心、走路眩晕等症状，还可能导致肌力下降甚至瘫痪。

4. 长期的颈椎问题还可引起高血压、心脏病、失眠、心律失常、脑血管硬化等并发症。

如何预防颈椎疾病的发生？

1. 避免长时间伏案工作。每隔 30 分钟离开座位一次，哪怕是起身倒杯水、绕办公室走一圈，或者站起来工作一会儿再坐下。如果有条件，可以做一些办公室条件允许的、简单易行的拉伸训练，虽然活动量很小，但一定比完全不动要好很多。

2. 保持正确坐姿。姿势很重要，正确的坐姿需要掌握以下 5 个要点：放平脚、力均摊、脊柱曲度要维持、左右要对称、肘部给支撑。

3. 科学的办公环境。工欲善其事必先利其器，除了对正确的姿势做到心中有数，创造良好的久坐环境也是很重要的。

当必须久坐时，可以尽量选有靠背的椅子，贴合脊柱自然曲度的最舒服。如果椅子靠背很直，可以在腰后加一个薄垫，支撑腰骶部。如果没有桌子支撑手臂时，可以利用椅子扶手帮助承担重量，减轻肩颈的压力。

4. 科学的枕头和正确的睡姿。人的一生中约有三分之一的时间在睡觉，枕头在睡眠过程中承托头颈部，使头颈肩部肌肉得到放松，同时也可以保证呼吸通畅。

合适的枕头不仅有助于睡眠，对颈椎



的保护更是起着不可替代的作用。因此，科学地选择枕头至关重要，以下几个原则可供参考：

枕头外形：中间凹陷（可容纳后脑勺），两侧高，上下端稍高。

枕头高度：合适的枕头高度计算公式为：枕高=（肩宽-头宽）/2。对于已患有颈椎病的中老年患者，建议枕头高度约为 15cm。

枕头硬度：选择枕头材质时应尽量采用软硬适中、不易变形的材料，比如常用的稻谷壳、荞麦壳填充枕头。

正确的睡姿：
仰卧：后脑勺置于枕头中央凹陷处，必要时可卷一小毛巾垫于后颈部。

侧卧：头颈部置于枕头两侧高处，若两侧过低可适当垫高。

颈椎“太直”可能也是“病”，不能忽视。年轻人通过姿势调整和锻炼可以预防颈椎曲度变化，甚至恢复曲度，而中老年人则需重点预防退化加重。若症状持续或加重，还是需要尽早专科就诊。

（文章来源于科普中国）



“中医药文化健康夜市”首日火爆开市

5 月 1 日晚，新泰市滨湖广场灯火通明、人头攒动，“中医药文化健康夜市”在这里火热开市。作为五一假期特色惠民活动，首日便吸引大量市民参与，丰富多彩的中医药文化体验活动赢得广泛好评。

傍晚 6 点半，活动一开始，我院精心设置的七大特色体验区就吸引了大量市民。“听说有中医专家免费义诊，我特意带着老伴过来看看。”家住附近的张大爷告诉记者。在中医义诊区，10 余名资深

中医师为市民把脉问诊，截至晚上 9 点，已为 300 多位市民提供了免费诊疗服务。

特色疗法体验区的推拿、按摩、耳穴压豆等项目备受青睐。“这个耳穴压豆太神奇了，贴上后整个人都轻松了。”李女士体验后连连称赞。中药材展示区前，专业人员正在讲解枸杞、菊花等药材的功效，不少家长带着孩子一起辨识药材，寓教于乐。

中医养生功法演示区，开设中医养生

操、八段锦等教学活动，邀请专业教练现场指导，让市民体验中医养生的运动方式。

活动现场，中医专家为市民讲解养生保健知识，并免费发放 500 余份健康手册。对于症状较明显的群众，专家建议到医院作进一步检查。“既能学到养生知识，又能把健康带回家，这样的活动太贴心了。”刘女士高兴地说。

我院相关负责人表示：“健康夜市是

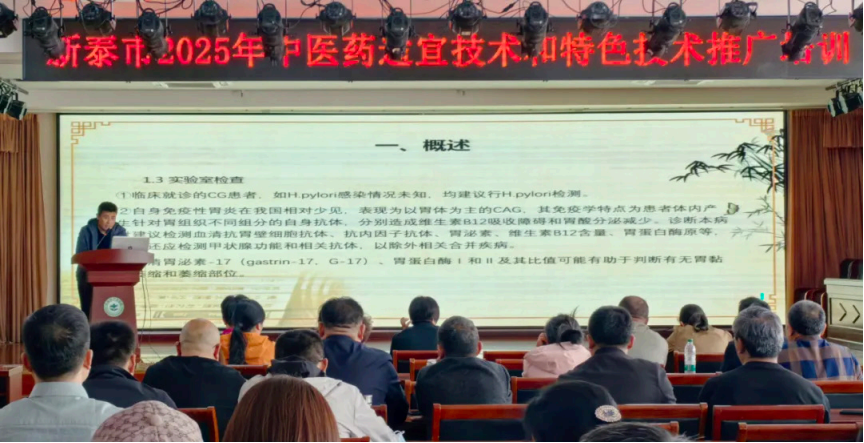
我们创新中医药文化传播方式的有益尝试，今年已是第三年举办，效果越来越好。接下来三天活动将继续在滨湖广场和吾悦广场举行，欢迎更多市民前来体验。”

据悉，本次活动将持续至 5 月 4 日，每晚 18:30-21:00 举行。5 月 2 日、3 日将继续在滨湖广场举办，5 月 4 日将转场至吾悦广场，更多精彩活动期待市民参与。

（宣传办 展光保）



我院成功举办 2025 年 中医适宜技术推广培训



为全面提升基层中医药服务能力，推动中医适宜技术与特色疗法的规范化应用，4月16日，按照新泰市卫健局的工作安排，在我院5号楼1号会议室举办全市中医适宜技术和特色疗法推广培训。来自乡村社区卫生服务中心、乡镇卫生院、村卫生室的中医药从业人员及本院相关医务人员共84人参加本次培训。

本次培训紧扣基层医疗需求，围绕高发疾病诊疗及实用技术展开。我院肝病脾胃病科副主任杨元庆以《慢性胃炎的中医诊疗及外治法》为题，系统讲解了慢性胃炎的中医辨证分型、经方化裁及穴位贴敷、脐疗等外治技术，结合基层实际案例，为学员提供了可操作性的诊疗方案。针灸理疗科副主任亢春雷通过《温针灸疗法》课程，重点解析温针灸操作规范，强调烧针温度控制、艾灸时长等关键技术参数，并现场演示操作流程，确保学员掌握标准化应用方法。

培训采用“理论+实操”模式，通过临床病例分享、互动答疑等环节，增强学

员的参与感和实践能力。现场学习氛围浓厚，参会人员积极交流，有效提升了基层医务人员对中医药适宜技术的理论基础和实操技能。

新泰市中医适宜技术推广中心负责人表示，此次培训是落实基层中医药服务能力提升工程的重要举措，未来将持续推进技术下沉，助力基层医疗机构规范开展中医适宜技术，惠及更多群众。

据悉，本次培训为新泰市基层医疗机构实现“乡镇卫生院规范开展六类10项以上、村卫生室四类6项以上中医适宜技术”的年度目标奠定了坚实基础，进一步推动了中医药服务在基层的普及与深化。



（新泰市中医适宜技术推广中心 林贞芳）

我院儿一科病房双节活动温情开启



当传统端午邂逅纯真六一，5月30日，我院儿一科病房的白衣天使们用创意与温情，为住院的孩子们编织了一场特别的节日记忆。在这个特殊的日子里，儿科医护团队精心策划并举办了一场主题为“童”趣六一，“粽”享端午的活动，

为正在接受治疗的小勇士们送上最真挚的节日祝福。

儿一科护士小姐姐们自发利用下班时间用彩带、气球和满满的爱心，悄悄为小勇士们打造了一个充满童趣与希望的节日天地！只为明早孩子们推开门门的惊喜笑容！

活动伊始，我院儿一科主任吴平代表全体医护人员，向病房里的小朋友们送上了最暖心的节日问候，用节日的色彩和氛围，幻化成驱散疾病阴霾阳光，让孩子们感受到别样的快乐与纯真。

为了让孩子们沉浸式体验端午文化，我们特别安排了“巧手制香囊”活动。单传松副主任用生动有趣的方式，向孩子们介绍了防暑、防蚊香囊中药配制的中药材和原理，包括广藿香、石菖蒲、艾叶、玳玳花、金银花等等。端午节佩戴香囊不仅是美丽的装饰，更寄托着驱邪避疫、祈求健康平安的美好寓意。

炎炎夏日，怎能少了消暑佳品？儿一科护士贴心地为孩子们准备了特制健康版酸梅汤。吴平介绍了这款酸梅汤的功效和调配方法，这款酸梅汤选用优质乌梅、山楂、陈皮、紫苏叶、

甘草等天然食材，低糖配方，温和健康、生津止渴、开胃消食，适合小朋友在夏日饮用。当酸甜可口、冰冰凉凉的酸梅汤送到孩子们手中时，惊喜的笑容瞬间绽放。家长们也纷纷点赞这份既解暑又健康的节日心意。

随后，儿一科护士长杨晓手把手教学，为住院的孩子和家长们带来了一堂生动、实用、关乎生命的必修课——海姆立克急救法，预防永远大于急救，家长们听得格外认真，积极互动。家长们纷纷表示，这堂课很及时、很实用，是带娃路上



（儿一科 刘瑞梦）

必备的“救命技能包”。小朋友们勇敢上台表演节目，唱歌跳舞背唐诗。此次活动得到了孩子和家长们的一致好评，最后和医护人员共同合影留念。

活动在欢声笑语中结束，但爱与祝福将陪伴左右。当童真童趣遇上粽叶飘香，新泰市中医医院儿一科的病房里流淌着别样的温情与希望。医护人员用爱编织节日，用心守护健康。祝愿所有小朋友早日康复，快乐飞翔！祝大家端午安康，幸福绵长！



（护理部 王玉杰）



在五四青年节的蓬勃朝气与国际护士节的仁爱之光交相辉映之际，我院护理部于4月21日至23日举办“传承岐黄·匠心护理”耳穴贴压技能竞赛。本次大赛以“强技能、展风采、促传承”为主题，通过393名护理人员的同台竞技，生动诠释了新时代中医护理人弘扬五四精神、践行南丁格尔誓言的使命担当。

为保证本次赛事公平公正专业，护理部精心筹备，由9位中医护理组成专家评审团队。结合临床需求制定严谨评分标准，从穴位定位准确性、贴压手法规范性、健康宣教专业性等维度全面考核。

比赛现场，选手们手持探针与耳穴贴，目光专注而沉稳。通过观察耳郭形态、触诊敏感点精准定位神门、交感、内分泌等穴位；镊子轻夹王不留行籽，以适宜力度按压，配合个性化健康指导，将“简、便、验、廉”的中医护理特色融入每一个细节。评委们近距离观察操作全程，从消毒流程到医患沟通，从穴位选取到贴压后的注意事项叮嘱，逐一打分并现场点评。选手们沉着冷静的表现、娴熟流畅的操作，充分展现了医院护理团队扎实的专业素养与人文关怀精神。

此次耳穴贴压技能大赛，是我院青年护士献礼五四青年节与护士节的生动实践。未来，医院护理团队将继续深耕中医特色护理技术，以更专业的服务、更温暖的关怀，让千年岐黄之术在现代护理实践中绽放新光彩。

（护理部 王玉杰）



办院方针
中医立院
质量建院
科技兴院
人才强院
文化塑院
节俭办院

理念
中医保领先
西医跟前沿
中西医并重发展

奋斗目标
创建全国一流
县市级综合性
中医医院



关注健康
关注新泰市中医医院
微信公众号

我院多学科协作成功实施首例第六次剖宫产手术

有人曾这样说过：医学的终极浪漫大概就是把惊心动魄悄然化成虚惊一场！今天在兄弟科室的鼎力协助下我们见证了这最浪漫的一幕！

故事的主角是一位勇敢的妈妈。40岁的她，带着5次剖宫产的沉重过往，又一次勇敢地踏上孕育新生命的征程，更棘手的是，糖尿病合并妊娠、贫血如同阴霾笼罩着她和腹中的宝宝，每一步都充满了危险与挑战。因为极度信任，患者选择了我们。待产期间这位宝妈在临下班时突然的临产，“六剖”急症剖宫产的消息传来，一场挑战医学极限的“生命保卫战”迅速展开，一场凝聚全院力量的攻坚战迅速拉开帷幕……

当麻醉科高荣磊主任接到手术通知时，他立刻意识到，这将是一场前所未有的挑战：5次剖宫产史，子宫瘢痕累累、菲薄如纸，产妇的特殊身体状况。他深知，麻醉是“生命护航”，不仅是让患者在手术中感受不到疼痛，更是要在复杂的病情下，精准而安全地调控患者的生命体征，确保手术的顺利进行，确保母婴的生命安全。经过细致缜密的讨论及深思熟虑，他最终



敲定麻醉方案和麻醉团队。当麻醉顺利实施，患者平稳进入手术状态的那一刻，麻醉医生悬着的心才稍稍放下，但却依然紧盯屏幕，每一个细微的参数变化都牵动着他们的心。正是这份全神贯注的坚守，让这位妈妈手术全程生命体征平稳，为后续操作筑牢了最关键的安全防线！

手术室里，还有一群最温暖的“隐形天使”——以王洪利护士长、张佑梅护士长为首的手术室护理团队。她们从接到急症手术通知时便有序地调度人员、准备器械，每一个环节都安排得井井有条，让整个手术过程能高效、有序地进行。术中台上器械护士与手术医生默契配合，递器械、送纱布……每一个环节都无缝配合，

每一个动作都迅速准确。台下的她们用温暖的话语安抚患者紧张的情绪，时刻关注患者的输液速度、情绪变化及各种不适，在无影灯下传递着温情与关爱，编织出一张守护生命的安全网。

血库和检验科同样功不可没！得知患者的特殊情况后，吴志勇和鲁效芹主任带领团队迅速行动，对患者的血液情况进行全面、细致的检测，为手术方案的制定提供了精准的数据支持。血库的工作人员更是严阵以待，提前做好充足的血液储备，时刻准备应对术中可能出现的紧急情况，为抢救生命筑牢“血源防线”。

令人振奋和欣喜的是，在多学科的大力支持和团结协作下，这场高难度、高风险的手术最终安全顺利地完成了，实现了无输血的奇迹！这不仅保障了母婴安全，更是各科室实力和担当的有力体现！在这场硬战的背后，还有默默守护全局的“指挥官”——医务部和分管院长。正是他们的信任、鼓励、支持和对全局的把控，才让我们在面对艰难危险和复杂情况时，像吃了定心丸一般从容不迫、义无反顾。此次手术的圆满成功，展现了我院产科在高危

妊娠领域的精湛技术与责任担当，同时更离不开我院领导和兄弟科室不遗余力的鼎力支持和精诚合作，在此真诚致谢！

手术室的时钟悄悄走过了7200秒，当惊心动魄的罕见急症“六剖”手术最终化为虚惊一场的长舒一口气时，汗流浹背的我们如释重负，我们真正地体会到了医学终极浪漫的真谛。它从不是孤军奋战的热血，不是孤立无援的彷徨，而是无数双手紧握成盾，互相支撑，用专业和默契托举起生命的重量！

感谢产科这群默默奉献的医护团队，感谢一起并肩奋战的“战友”们，是你们不惧苦累、不计得失，用专业与温度、用责任与爱心，彰显了产科的硬核担当，让不可能成为了可能，把危机调成了静音，将惊险化成了平安！

致敬每一次全力以赴的协作，守护每一份来之不易的新生！未来，愿我们继续携手前行，以爱为刃，以技为甲，创造更多生命的浪漫奇迹！也愿这位勇敢的妈妈和可爱的宝宝，在未来的日子里，被平安、幸福与美好永远环绕！

（产科 王书萍 / 孙琪）

这些用药知识，您都掌握了吗？——药师教您科学用药



- 感冒发热类：感冒灵颗粒（风热感冒）、风寒感冒颗粒、布洛芬（退烧镇痛）。
- 胃肠道类：蒙脱石散（腹泻）、奥美拉唑（胃酸过多）、多潘立酮片（消化不良）。
- 外伤处理类：碘伏、创可贴、红霉素软膏（抗感染）。
- 慢性病药物：如高血压患者的硝苯地平、糖尿病患者的胰岛素（需冷藏）。
- 过敏类：氯雷他定片（缓解过敏症状）。注意：抗生药（如阿莫西林）需凭处方购买，切勿自行滥用。

（二）药品储存：别让“救命药”变“毒药”。药品变质可能影响疗效甚至危害健康，储存需牢记以下原则：

- 温度控制：阴凉处（≤20℃）：如大部分胶囊、片剂。冷藏（2-8℃）：如胰岛素未开封前、部分生物制剂。避光保存：硝酸甘油、维生素C等需用原包装避光存放。
- 分类存放：外用与内服药分开，避免误服；儿童药需加锁或置于高处。
- 密封防潮：开封后的糖浆、冲剂易吸潮变质，建议1个月内用完。
- 定期清理：每3个月检查一次药箱，及时处理过期、变色或变味的药品。

常见误区：所有药品都放冰箱？错！栓剂（如退热栓）冷藏后会硬化，使用前需室温软化。

拆掉原包装节省空间？错！铝箔独立包装可防潮避光，随意分装易导致变质。



- 合理用药：避免“药到病重”
- 遵医嘱用药：感冒药中常含相同成分（如对乙酰氨基酚），叠加使用可能引发肝损伤。高血压药物需规律服用，擅自停药易导致血压波动。
- 特殊人群需谨慎：儿童禁用含可待因的止咳药，孕妇慎用活血类中药。老年人用药需警惕多重用药风险，建议定期进行用药评估。
- 药师服务：您的用药安全“守门人”。现代药房不仅提供药品，更承担着安全用药的全程保障：

1. 处方审核：通过智慧系统与人工双重审核，拦截药物相互作用或剂量错误（如对乙酰氨基酚与卡马西平联用风险）。2. 用药指导：提供个性化用药方案，如慢性病患者的用药时间调整、吸入剂正确使用使用法等。

药师服务贴心提示：合理用药是健康管理的第一道防线，科学备药、合理用药离不开细节的重视与专业指导。如果您对药品储存或用药方式有疑问，欢迎随时咨询医院药房药师，我们将为您的健康保驾护航！

（药房 马京华）



中药服用讲究多：时间、温度有讲究1. 服药时间。空腹服：驱虫药、攻下药宜清晨空腹，利于药物吸收。饭前服：滋补药、胃肠道疾病用药，减少食物干扰。饭后服：对胃有刺激的药物，或发散风寒的药物，避免伤胃。

（一）家庭药箱应以常见病、应急处理为主，避免囤积过多药品。以下为推荐类别及常用药物：